

## Informe técnico

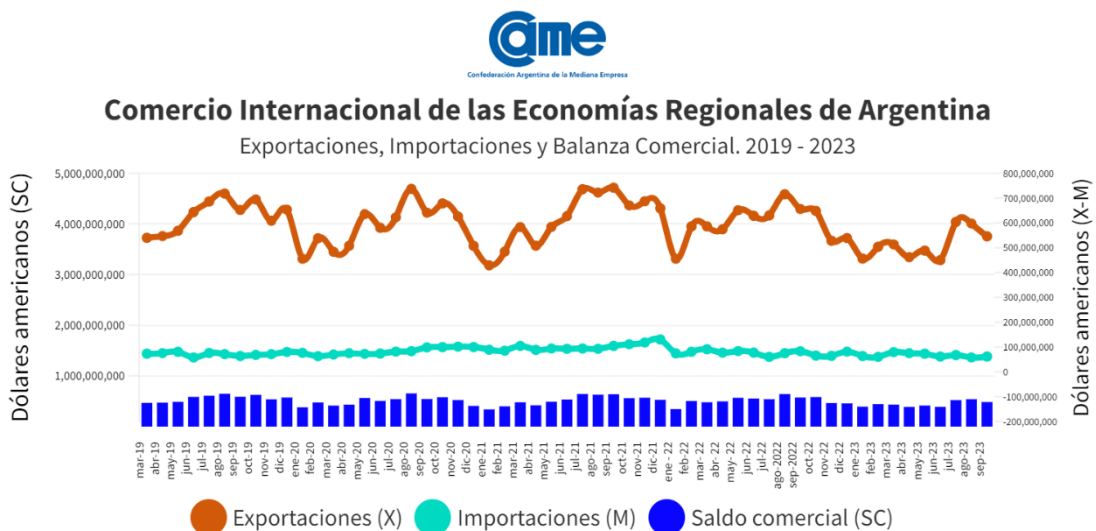
### Comercio exterior: en septiembre del 2023, las exportaciones de las economías regionales cayeron 18% en toneladas y 14,9% en dólares

De acuerdo con el Monitor de Exportaciones de las Economías Regionales (MEER), elaborado por la Confederación Argentina de la Mediana Empresa (CAME) en base a datos producidos por el Instituto Nacional de Estadísticas y Censos (INDEC), **septiembre terminó con una caída en las exportaciones de las economías regionales del 18% en toneladas y 14,9% en dólares, lo que representa una baja interanual de 1,17 millones de toneladas en el volumen comercializado y de USD 1.141 millones en el total exportado.**

#### 1. En dólares.

Con esta caída, las exportaciones regionales alcanzaron los **USD 6.514 millones** exportados en el período octubre 2022 – septiembre 2023, habiendo importado **USD 1.208 millones**, lo que arroja un superávit comercial de **USD 5.306 millones**.

**Gráfico 1:** Comercio Internacional de las Economías Regionales marzo 2019 –septiembre 2023. Valores en USD.



Fuente: Confederación Argentina de la Mediana Empresa en base a datos primarios publicados por INDEC

**Gráfico 2:** Intercambio acumulado octubre 2022 –septiembre 2023 en las economías regionales de Argentina.

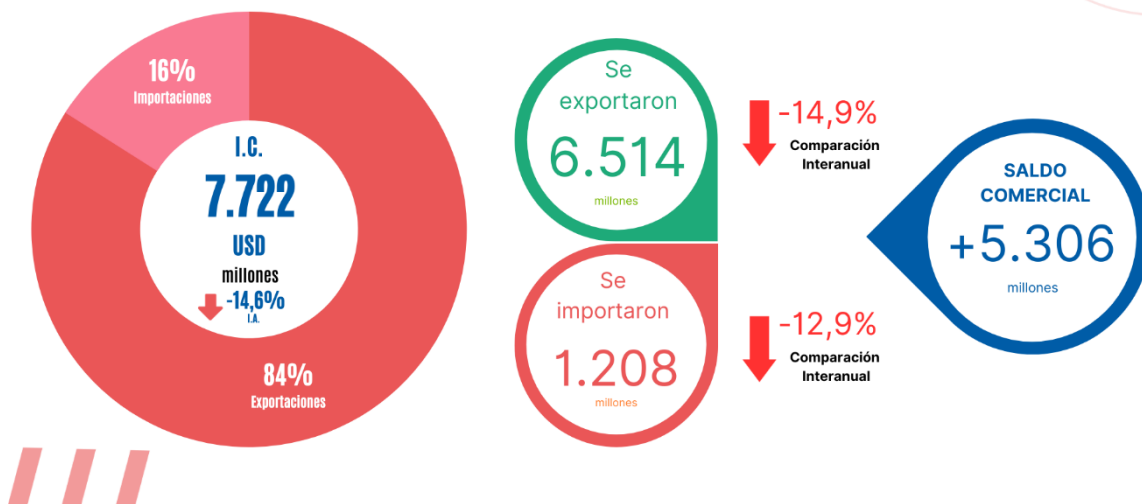


**Comercio Internacional de las ER**

ÚLTIMOS 12 MESES. Valores en USD.



**Intercambio Acumulado Octubre 2022 - Septiembre 2023**



En los últimos 12 meses, 10 de los 31 complejos productivos analizados mostraron crecimiento. Por otro lado, dentro de los 21 que mostraron variación negativa, se encuentran 3 de los 5 complejos con mayor incidencia en las exportaciones en dólares, lo que explica la caída que se genera en la comparación interanual.

**1.1 Complejos productivos con mayor incidencia en dólares.**

De los 31 complejos analizados, y dentro de los que **mayor incidencia tienen en dólares exportados**, lideran los complejos: **manisero**, con el 16,4%, seguido por el **vitivinícola** (15%), el **citrícola** (8,4%), el **legumbrero** (5,7%) y el **tabacalero** (4,4%). En los últimos 12 meses, estos 5 complejos explicaron el 49,9% de las exportaciones en dólares de las economías regionales de Argentina.

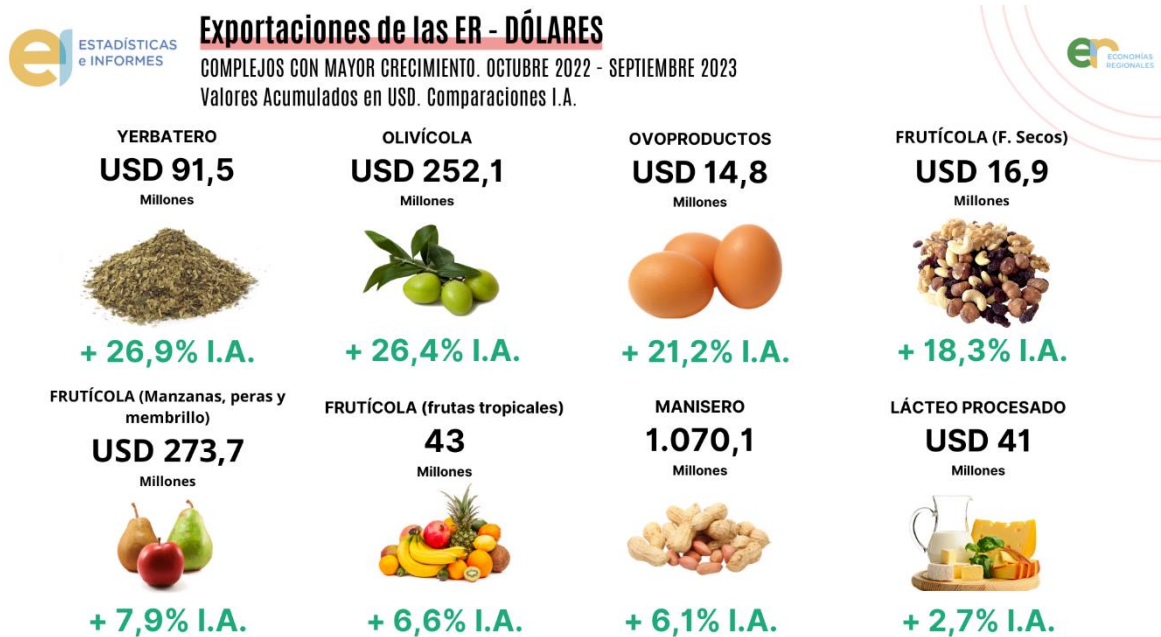
**1.2 Análisis por complejo productivo.**

El **complejo yerbatero** es el de mayor crecimiento en los 12 meses analizados, con un aumento del 26,9% y un total de USD 91,5 millones exportados.

A este complejo, lo siguen el **olivícola**, con un crecimiento interanual del 26,4%; los **ovoproductos**, con un crecimiento del 21,2%; y el **frutícola (frutos secos)**, con una suba del 18,3%.

Por otra parte, se destaca el **complejo manisero**, el de mayor incidencia en las exportaciones en dólares (16,4%), al presentar una suba del **6,1%**.

**Gráfico 3:** Monitor de Exportaciones de las Economías Regionales: los 8 complejos productivos de Argentina que más crecieron **en dólares**.



## 2. En volumen.

En el período octubre 2022 – septiembre 2023, las economías regionales alcanzaron los 5,3 millones **de toneladas exportadas**, lo que representa un **18% menos que en el período anterior** (octubre 2021 –septiembre 2022).

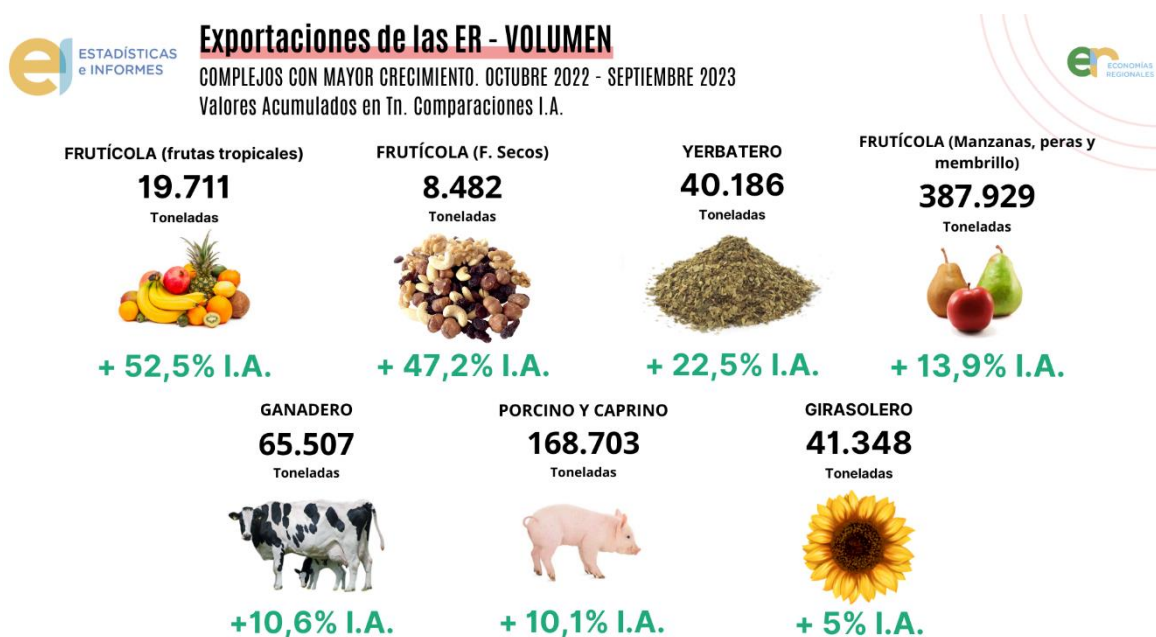
### 2.1 Análisis por complejo productivo.

El **complejo frutícola (frutas tropicales)** exportó 19.711 toneladas en el período analizado, lo que representa un crecimiento del 52,5% respecto al mismo período del año anterior. Lo sigue el **frutícola (frutos secos)**, con un aumento en las toneladas exportadas de un 47,2%; el **yerbatero**, con una suba del 22,5%; y el **frutícola (manzanas, peras y membrillos)**, con un crecimiento del 13,9%.

Cabe destacar que 9 de los 31 complejos analizados presentaron un aumento interanual en el volumen exportado contra 22 que disminuyeron, incluyendo 3 de los 5 complejos con mayor incidencia.

Son los casos del **complejo maicero**, con una caída del 33,9%; el **legumbrero**, cayendo 23,7%; y finalmente el **citrícola**, con una caída del 21,8%.

**Gráfico 4:** Monitor de Exportaciones de las Economías Regionales: los 7 complejos productivos de Argentina que más crecieron **en volumen**.



### 3. Precios unitarios

Finalmente, si analizamos únicamente por valor de tonelada exportada, observamos que el **complejo de ovoproductos** tuvo un incremento en valor FOB por tonelada del 54,8%, llegando a los USD 8.462.

Con valores favorables en los 3 aspectos analizados (dólares, volumen y precio FOB), se encuentran el **complejo manisero** y el **yerbatero**.

Finalmente, los complejos que tuvieron mayor caída en el precio unitario fueron el **complejo frutícola (frutas tropicales)**, con una baja de precio por tonelada del 30,1%; y el **ganadero**, con una caída del 27,3%.