

## Informe técnico

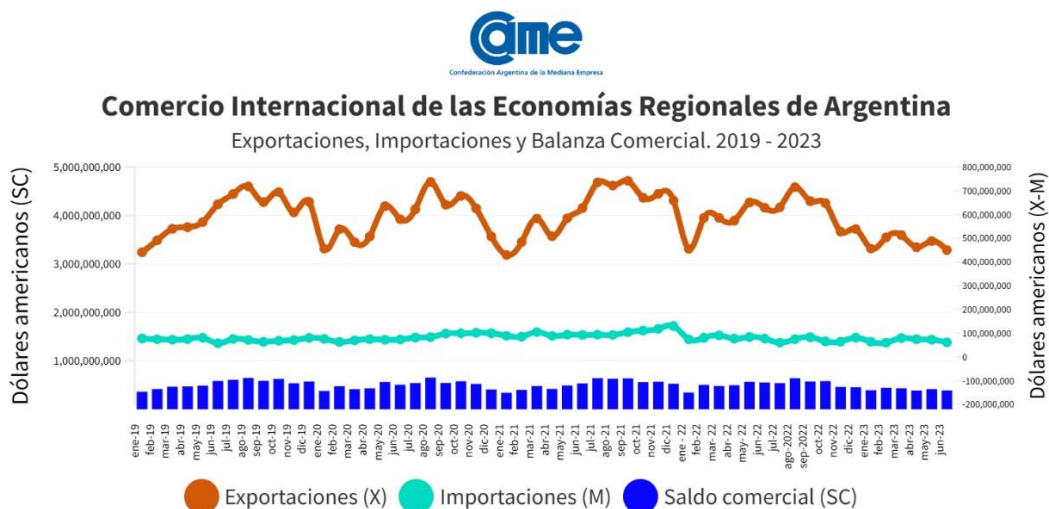
### Comercio exterior: en junio de 2023, las exportaciones de las economías regionales cayeron 19,3% en toneladas y 13% en dólares

De acuerdo con el Monitor de Exportaciones de las Economías Regionales (MEER), elaborado por la Confederación Argentina de la Mediana Empresa (CAME) en base a datos producidos por el Instituto Nacional de Estadísticas y Censos (INDEC), **junio terminó con una caída en las exportaciones de las economías regionales del 19,3% en toneladas y 13% en dólares, lo que representa una baja interanual de 1,3 millones de toneladas en el volumen comercializado y de USD 1.013 millones en el total exportado.**

#### 1. En dólares.

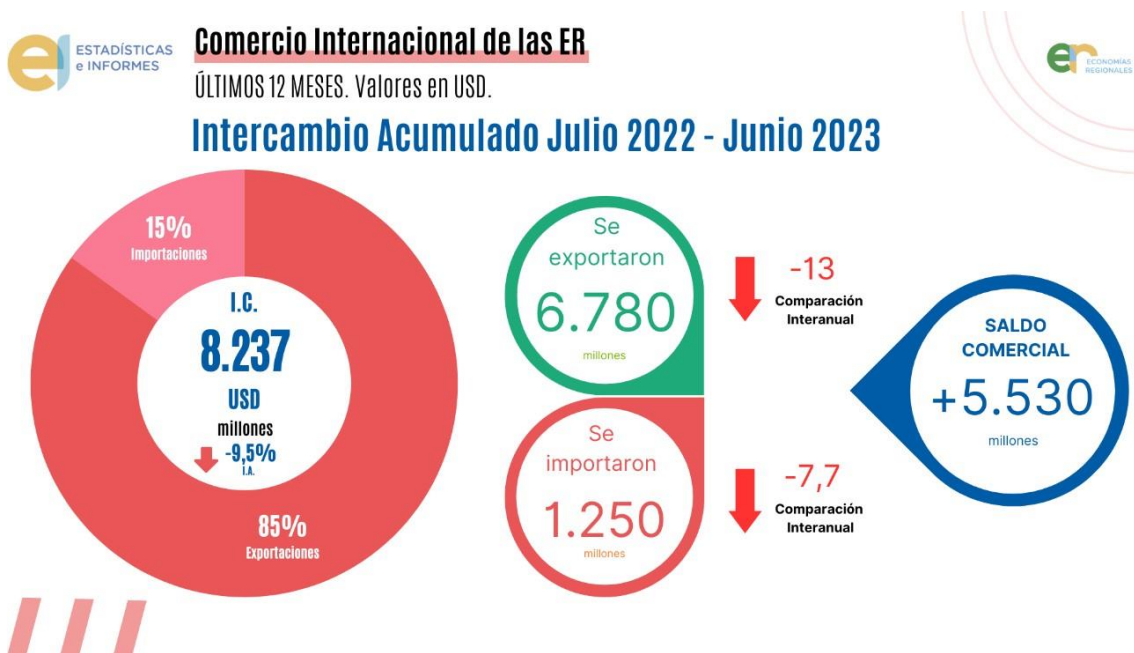
Con esta caída, las exportaciones regionales alcanzaron los **USD 6.780 millones** exportados en el período julio 2022 – junio 2023, habiendo importado **USD 1.250 millones**, lo que arroja un superávit comercial de **USD 5.530 millones**.

**Gráfico 1:** Comercio Internacional de las Economías Regionales enero 2019 – junio 2023. Valores en USD.



Fuente: Confederación Argentina de la Mediana Empresa en base a datos primarios publicados por INDEC

**Gráfico 2:** Intercambio acumulado julio 2022 – junio 2023 en las economías regionales de Argentina.



En los últimos 12 meses, 7 de los 31 complejos productivos analizados mostraron crecimiento. Por otro lado, dentro de los 24 que mostraron variación negativa, se encuentran 4 de los 5 complejos con mayor incidencia en las exportaciones en dólares, lo que explica la caída que se genera en la comparación interanual.

### 1.1 Complejos productivos con mayor incidencia en dólares.

De los 31 complejos analizados, y dentro de los que **mayor incidencia tienen en dólares exportados**, lideran los complejos: **manisero**, con el 15,5%, seguido por el **vitivinícola** (15,1%), el **citrícola** (8,6%), el **legumbrero** (6,2%) y el de **carne de pollo** (4,8%). En los últimos 12 meses, estos 5 complejos explicaron el 50% de las exportaciones en dólares de las economías regionales de Argentina.

### 1.2 Análisis por complejo productivo.

El **complejo yerbatero** es el de mayor crecimiento en los 12 meses analizados, con un aumento del 31,2% y un total de USD 90.3 millones exportados.

A este complejo, lo siguen el de **lácteos procesados**, con un crecimiento interanual del 19,3%; el **arrocero**, con un crecimiento del 13%; y el **tabacalero**, con una suba del 5,5%.

Por otra parte, se destaca el **complejo manisero**, el de mayor incidencia en las exportaciones en dólares (15,5%), al presentar una suba del **3,1%**.

**Gráfico 3:** Monitor de Exportaciones de las Economías Regionales: los 8 complejos productivos de Argentina que más crecieron **en dólares**.



## 2. En volumen.

En el período julio 2022 – junio 2023, las economías regionales alcanzaron los 5,5 millones **de toneladas exportadas**, lo que representa un **19,3% menos que en el período anterior** (julio 2021 – junio 2022).

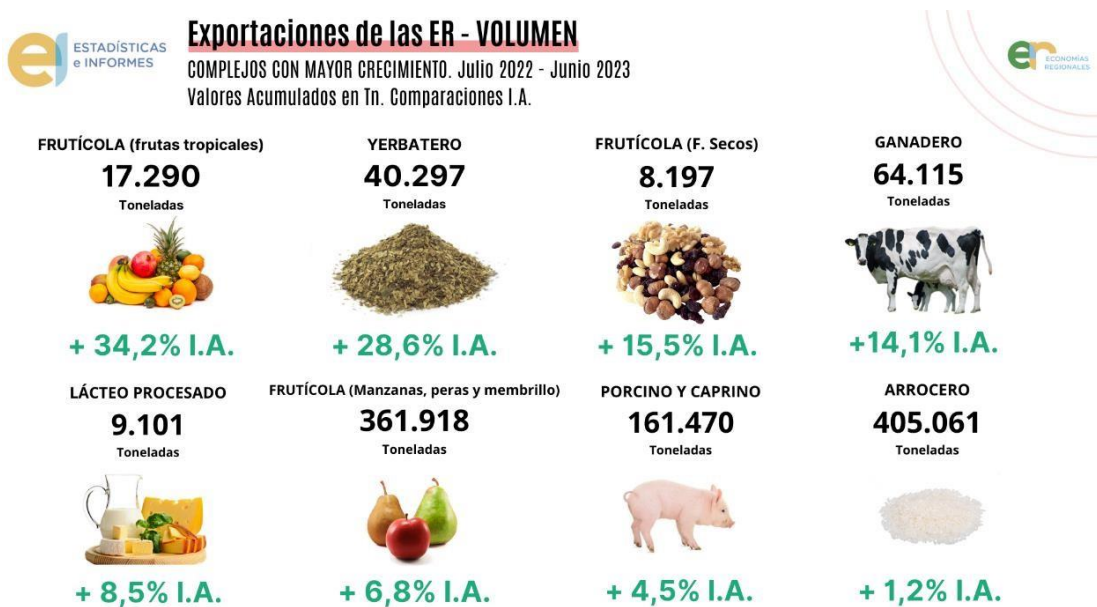
### 2.1 Análisis por complejo productivo.

El **complejo frutícola (frutas tropicales)** exportó 17.290 toneladas en el período analizado, lo que representa un crecimiento del 34,2% respecto al mismo período del año anterior. Lo sigue el **yerbatero**, con un aumento en las toneladas exportadas de un 28,6%; el **frutícola (frutos secos)**, con una suba del 15,5%; y el **ganadero**, con un crecimiento del 14,1%.

Cabe destacar que 9 de los 31 complejos analizados presentaron un aumento interanual en el volumen exportado contra 22 que disminuyeron, incluyendo 3 de los 5 complejos con mayor incidencia.

Son los casos del **complejo legumbrero**, con una caída del 25,6%, el **complejo maicero**, cayendo 33,3% y, finalmente, el **complejo cítrica**, con una caída del 34,1%.

**Gráfico 4:** Monitor de Exportaciones de las Economías Regionales: los 8 complejos productivos de Argentina que más crecieron **en volumen**.



### 3. Precios unitarios

Finalmente, si analizamos únicamente por valor de tonelada exportada, observamos que el **complejo de ovoproductos** tuvo un incremento en valor FOB por tonelada del 57,1%, llegando a los USD 7.770.

Con valores favorables en los 3 aspectos analizados (dólares, volumen y precio FOB), se encuentran el **complejo manisero**, el **yerbatero**, el **arrocero**, y el de **lácteos procesados**.

Finalmente, los complejos que tuvieron mayor caída en el precio unitario fueron el **complejo frutícola (frutas tropicales)**, con una baja de precio por tonelada del 33,3%, y el **complejo frutícola (frutos secos)**, con una caída del 27,1%.