

Informe técnico

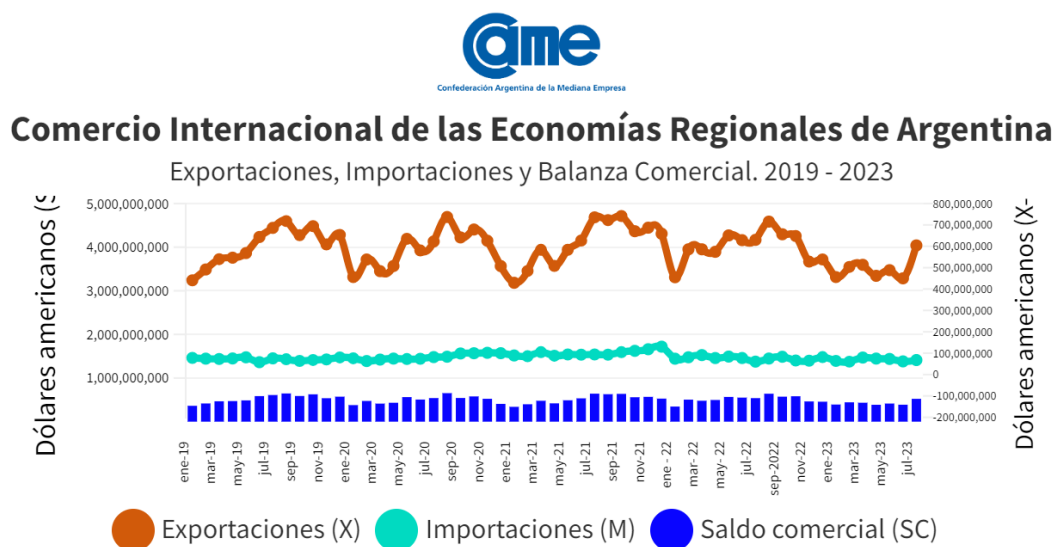
Comercio exterior: en julio de 2023, las exportaciones de las economías regionales cayeron 19,1% en toneladas y 12,5% en dólares

De acuerdo con el Monitor de Exportaciones de las Economías Regionales (MEER), elaborado por la Confederación Argentina de la Mediana Empresa (CAME) en base a datos producidos por el Instituto Nacional de Estadísticas y Censos (INDEC), **julio terminó con una caída en las exportaciones de las economías regionales del 19,1% en toneladas y 12,5% en dólares, lo que representa una baja interanual de 1.293 millones de toneladas en el volumen comercializado y de USD 964 millones en el total exportado.**

1. En dólares.

Con esta caída, las exportaciones regionales alcanzaron los **USD 6.748 millones** exportados en el período agosto 2022 – julio 2023, habiendo importado **USD 1.258 millones**, lo que arroja un superávit comercial de **USD 5.489 millones**.

Gráfico 1: Comercio Internacional de las Economías Regionales enero 2019 – julio 2023. Valores en USD.



Fuente: Confederación Argentina de la Mediana Empresa en base a datos primarios publicados por INDEC

Gráfico 2: Intercambio acumulado agosto 2022 –julio 2023 en las economías regionales de Argentina.

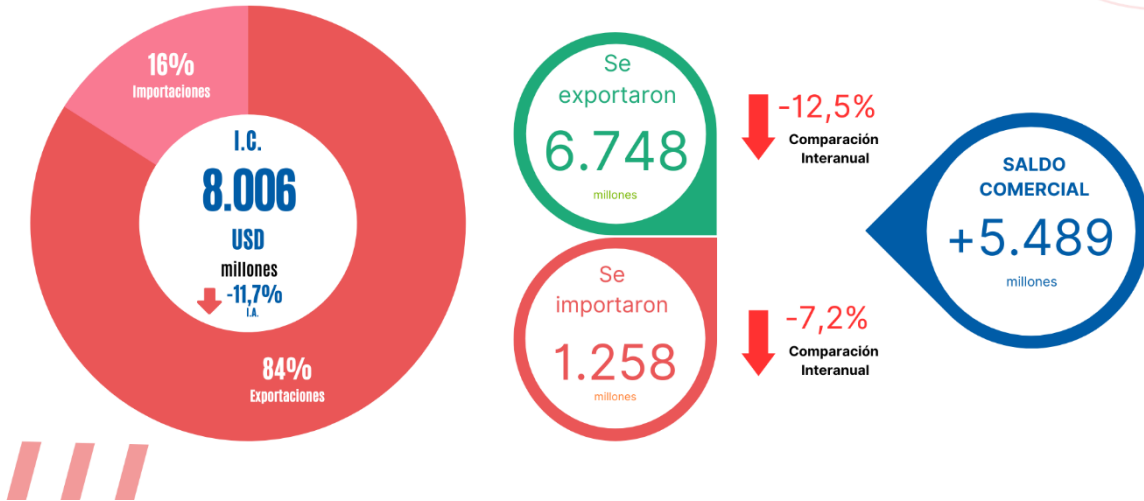


Comercio Internacional de las ER

ÚLTIMOS 12 MESES. Valores en USD.



Intercambio Acumulado Agosto 2022 - Julio 2023



En los últimos 12 meses, 9 de los 31 complejos productivos analizados mostraron crecimiento. Por otro lado, dentro de los 22 que mostraron variación negativa, se encuentran 3 de los 5 complejos con mayor incidencia en las exportaciones en dólares, lo que explica la caída que se genera en la comparación interanual.

1.1 Complejos productivos con mayor incidencia en dólares.

De los 31 complejos analizados, y dentro de los que **mayor incidencia tienen en dólares exportados**, lideran los complejos: **manisero**, con el 16,1%, seguido por el **vitivinícola** (15,5%), el **citrícola** (8,3%), el **legumbrero** (5,7%) y el de **tabacalero** (4,4%). En los últimos 12 meses, estos 5 complejos explicaron el 49,9% de las exportaciones en dólares de las economías regionales de Argentina.

1.2 Análisis por complejo productivo.

El **complejo yerbatero** es el de mayor crecimiento en los 12 meses analizados, con un aumento del 30,3% y un total de USD 90.1 millones exportados.

A este complejo, lo siguen el **tabacalero**, con un crecimiento interanual del 17,9%; el **arrocero**, con un crecimiento del 15,2%; y el **olivícola**, con una suba del 14,1%.

Por otra parte, se destaca el **complejo manisero**, el de mayor incidencia en las exportaciones en dólares (16,1%), al presentar una suba del **6,7%**.

Gráfico 3: Monitor de Exportaciones de las Economías Regionales: los 8 complejos productivos de Argentina que más crecieron **en dólares**.



2. En volumen.

En el período agosto 2022 – julio 2023, las economías regionales alcanzaron los 5,4 millones **de toneladas exportadas**, lo que representa un **19,1% menos que en el período anterior** (agosto 2021 –julio 2022).

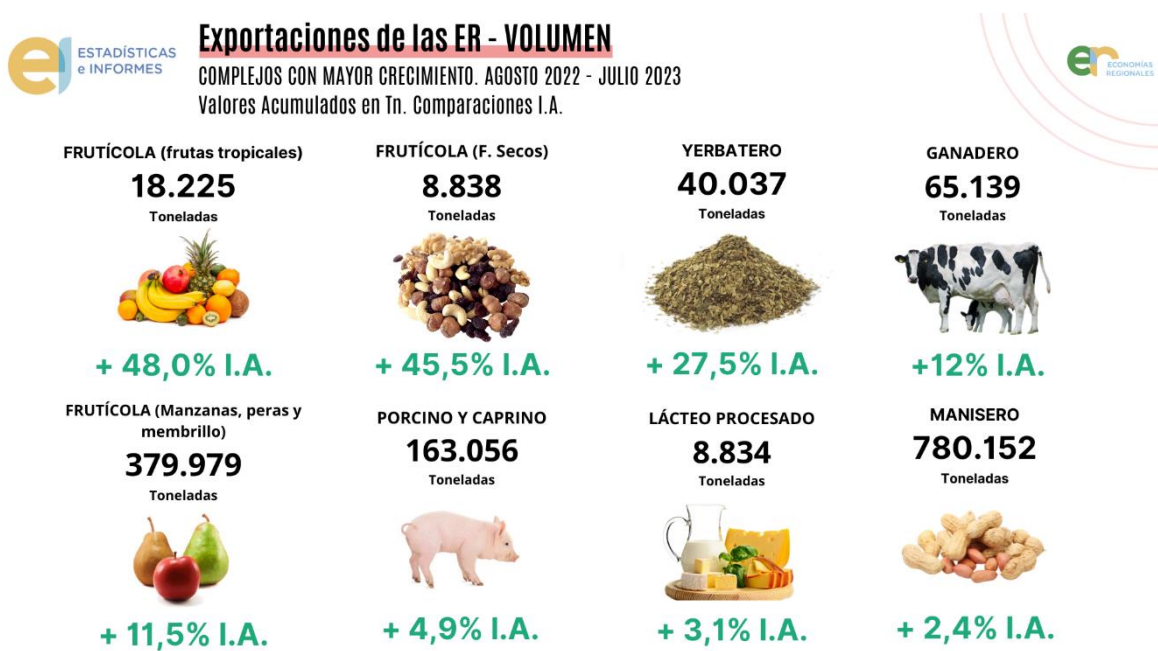
2.1 Análisis por complejo productivo.

El **complejo frutícola (frutas tropicales)** exportó 18.225 toneladas en el período analizado, lo que representa un crecimiento del 48,0% respecto al mismo período del año anterior. Lo sigue el **frutícola (frutos secos)**, con un aumento en las toneladas exportadas de un 45,5%; el **yerbatero** con una suba del 27,5%; y el **ganadero**, con un crecimiento del 12%.

Cabe destacar que 9 de los 31 complejos analizados presentaron un aumento interanual en el volumen exportado contra 22 que disminuyeron, incluyendo 4 de los 5 complejos con mayor incidencia.

Son los casos del **complejo legumbrero**, con una caída del 28,5%, el **complejo maicero**, cayendo 38% , el **complejo citrícola**, con una caída del 30,2% y finalmente **vitivinícola**, con una caída del 21,2%.

Gráfico 4: Monitor de Exportaciones de las Economías Regionales: los 8 complejos productivos de Argentina que más crecieron **en volumen**.



3. Precios unitarios

Finalmente, si analizamos únicamente por valor de tonelada exportada, observamos que el **complejo de ovoproductos** tuvo un incremento en valor FOB por tonelada del 59,2%, llegando a los USD 8.181.

Con valores favorables en los 3 aspectos analizados (dólares, volumen y precio FOB), se encuentran el **complejo manisero**, el **yerbatero**, el **arrocero**, y el de **lácteos procesados**.

Finalmente, los complejos que tuvieron mayor caída en el precio unitario fueron el **complejo frutícola (frutas tropicales)**, con una baja de precio por tonelada del 35,1%, y el **complejo frutícola (frutos secos)**, con una caída del 26,6%.